

# Starfsáætlun Grunnskóla Fjallabyggðar

---

*Skólaárið 2016 - 2017*

## Efnisyfirlit

Inngangur .....	5
Hagnýtar upplýsingar um skólann.....	5
Aðsetur, símanúmer og heimilisfang.....	5
Stjórnendur skólans: .....	5
Skrifstofa skólans .....	6
Skipurit Grunnskóla Fjallabyggðar .....	6
Verkaskipting stjórnenda.....	7
Forföll nemenda.....	8
Leyfi frá skóla.....	8
Skóladagatal.....	8
Skóladagur nemenda.....	8
Skólamötuneyti .....	9
Skólavistun .....	9
Skólaakstur .....	11
Viðbragðsáætlun vegna óveðurs og ófærðar .....	12
Hvað gerum við ef kviknar í ? .....	13
Viðmiðunarstundaskrá skólans .....	14
Kennsluáætlanir.....	15
Val nemenda í 8.-10. bekk .....	15
Þróunarstarf og áherslur á skólaárinu .....	15
Fagteymi .....	16
Stoð- og eineltisteymi.....	16
Hreysti- og umhverfisteymi .....	16
Uppbyggingarteymi.....	16
Námskrár- og sjálfsmatsteymi.....	17
Heimasíðuteymi .....	17

Ipad teymi.....	17
Byrjendalæsi.....	17
Uppbyggingarstefna – uppeldi til ábyrgðar.....	18
Viðfangsefni innra mats 2015 - 2018.....	18
Skólareglur Grunnskóla Fjallabyggðar.....	20
Grundvallarreglur Grunnskóla Fjallabyggðar.....	21
Öryggisreglur Grunnskóla Fjallabyggðar.....	22
Hlutverk í skólabílnum.....	23
Farsíma-/snjalltækjareglur.....	23
Viðurlög við misnotkun á farsíma-/snjalltækjum.....	24
Reglur varðandi íþróttakennslu í 1.-7. bekk.....	24
Reglur varðandi íþróttakennslu í 8.-10. bekk.....	24
Upplýsingar um nemendur.....	25
Nemendaráð.....	25
Ungmennaráð.....	26
Starfsmenn Grunnskóla Fjallabyggðar.....	26
Símenntunaráætlun.....	29
Skólaráð.....	29
Skipun skólaráðs.....	30
Foreldrasamstarf.....	30
Skipulag og verklagsreglur vegna óvissuferðar 10. bekkjar.....	30
Foreldrafélag.....	31
Félags - og tómstundastarf.....	31
Stoðþjónusta.....	32
Nemendaverndarráð.....	32
Greiningar.....	33
Sálfræðiþjónusta.....	33

Talmeinafræðingur .....	33
Skólaheilsugæsla .....	33
Öryggi í skólanum .....	35
Öryggistrúnaðarmenn .....	35
Öryggisverðir .....	35

## Inngangur

Samkvæmt 29. gr. grunnskólalaga nr. 91/2008 skal hver grunnskóli gefa út skólanámskrá og starfsáætlun. Skólastjóri er ábyrgur fyrir gerð þeirra og skal semja þær í samráði við kennara. Skólanámskrá er nánari útfærsla á aðalnámskrá grunnskóla um markmið, inntak náms og námsmat, starfshætti og mat á árangri og gæðum skólastarfs. Skólanámskrá tekur mið af sérstöðu grunnskóla og aðstæðum og skal endurskoða reglulega.

Í árlegri starfsáætlun er m.a. gerð grein fyrir skóladagatali, þ.m.t. lengd jólaaleyfis, páskaleyfis og annarra vetrarleyfa, starfsáætlun nemenda, skólareglum, stoðþjónustu, félagslífi og öðru því sem varðar starfsemi skólans ár hvert. Þar skal birta upplýsingar um starfslið skólans, stjórnkerfi, mögulegan stuðning fyrir nemendur af ýmsu tagi og almennar hagnýtar upplýsingar um skólahald hvers skólaárs. Starfsáætlun skóla skal árlega lögð fyrir skólanefnd sem staðfestir gildistöku hennar þegar ljóst er að hún hafi verið unnin í samræmi við lög, reglugerðir, aðalnámskrá, kjarasamninga og ákvarðanir sveitastjórnar um fyrirkomulag skólahalds.

Í þessu skjali er starfsáætlun Grunnskóla Fjallabyggðar fyrir skólaárið 2016-2017 sett fram. Þetta er jafnframt sjöunda starfsár nýs skóla í Fjallabyggð. Nánari upplýsingar er hægt að nálgast í skólanámskrá á heimasíðu skólans <http://grunnskoli.fjallabyggd.is>

## Hagnýtar upplýsingar um skólann

### Aðsetur, símanúmer og heimilisfang

Grunnskóli Fjallabyggðar

v/Norðurgötu

580 Siglufirði

Aðalsímanúmer skólans: 464 9150

Netfang skólaritara: [ritari@fjallaskolar.is](mailto:ritari@fjallaskolar.is)

Netfang skólastjóra: [jonina@fjallaskolar.is](mailto:jonina@fjallaskolar.is)

Skólinn er starfræktur í tveimur starfsstöðvum.

Yngri deild (1. -7. bekkur) við Tjarnarstíg Ólafsfirði

Yngri deild (1.- 4. bekkur) og eldri deild (8. -10. bekkur) við Norðurgötu Siglufirði.

### Stjórnendur skólans:

Jónína Magnúsdóttir skólastjóri

Ríkey Sigurbjörnsdóttir aðstoðarskólastjóri

Erla Gunnlaugsdóttir deildarstjóri/sérkennslu

Margrét Guðmundsdóttir skólaráðgjafi

[jonina@fjallaskolar.is](mailto:jonina@fjallaskolar.is)

[rikey@fjallaskolar.is](mailto:rikey@fjallaskolar.is)

[erlag@fjallaskolar.is](mailto:erlag@fjallaskolar.is)

[margret@fjallaskolar.is](mailto:margret@fjallaskolar.is)

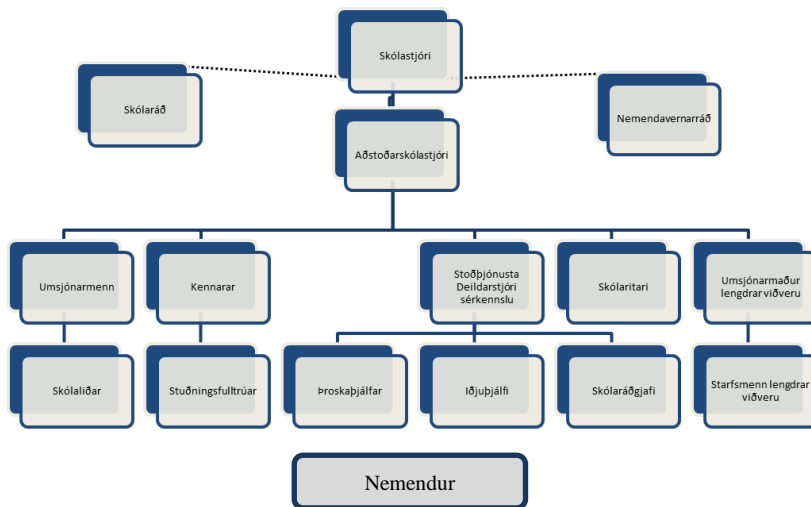
## Skrifstofa skólans

Skrifstofa skólans er til húsa í starfsstöðinni við Norðurgötu Siglufirði. Ritari skólans er Unnur Guðrún Rögnvaldsdóttir. Símsvörun hefst kl. 7:30.

Sími ritara og aðalnúmer skólans: 464 9150

Netfang: [ritari@fjallaskolar.is](mailto:ritari@fjallaskolar.is)

## Skipurit Grunnskóla Fjallabyggðar



## Verkaskipting stjórnenda

Skólastjóri	Aðstoðarskólastjóri
Skólastjóri er forstöðumaður skólans, stjórnar honum og mótar og viðheldur menningu hans með tilstyrk starfsmanna skólans. Hann ber ábyrgð á starfi skólans og veitir honum faglega forystu, sér um að skólastarf sé í samræmi við lög, reglugerðir og gildandi aðalnámskrá hverju sinni.	Aðstoðarskólastjóri er staðgengill skólastjóra. Hann er faglegur forystumaður innan skólans og tekur ásamt skólastjóra þátt í að móta og viðhalda menningu skólans.
Stýrir starfi þeirrar starfstöðvar sem hann vinnur í á hverjum tíma	Stýrir starfi þeirrar starfstöðvar sem hann vinnur í á hverjum tíma
Ber ábyrgð á faglegri og daglegri starfssemi skólans.	Vinnur með umsjónarkennurum og foreldrum í erfiðum nemendamálum þegar vinna umsjónarkennara hefur ekki skilað árangri hvað varðar hegðun nemenda eða námsleg úrræði. Uppbyggingarstefnan höfð að leiðarljósi.
Hefur forystu um þróun og umbætur í starfi skólans	Kemur að skipulagningu forfallakennslu með skólaritara ef þörf er á
Ber ábyrgð á rekstri skólans í samræmi við samþykktu fjárhagsáætlun	Forfallakennsla
Undirbýr fjárhagsáætlun og vinnur í samræmi við hana	Sér um fjármál skólans, samþykkir reikninga og undirbýr fjárhagsáætlun í samvinnu við skólastjóra
Hefur forgöngu um samstarf heimilis og skóla	Sér um að gera vikulegt fréttabréf, hengja upp á kaffistofum starfsmanna og senda þeim í tölvupósti
Stýrir skólaráði, situr í nemendaverndarráði og sér um að foreldrafélag sé starfandi við skólann	Situr í skólaráði og nemendaverndarráði
Situr fundi með teyllum skólans sé þess óskað	Situr skilafundi sérfræðinga sé þess óskað
Sér situr skilafundi sérfræðinga sé þess óskað	Situr fundi með teyllum skólans sé þess óskað
Sér um ráðningar starfsfólks og starfsmannahald	Skipuleggur viðburði innan skólans ásamt kennurum og skólastjóra
Sér um launamál	Vinnur að gerð endurmenntunaráætlunar í samráði við skólastjóra
Hefur yfirsýn, ráðgjöf og stuðningur við kennara vegna náms og kennslu	Hefur yfirsýn, ráðgjöf og stuðningur við kennara vegna náms og kennslu
Kemur að skipulagningu skólaárs og útdeilingu verkefna	Skipulagning skólaárs, útdeiling verkefna, skipulagning valgreina á unglíngastigi og stundatöflugerð.

## Forföll nemenda

Veikindi og önnur forföll nemenda skal foreldri eða forráðamaður tilkynna í byrjun hvers skóladags til ritara skólans eða skrá sjálfir í mentor.

Mikilvægt er að veikindi séu tilkynnt á hverjum degi standi þau yfir lengur en einn skóladag.

## Leyfi frá skóla

Umsjónarkennara er heimilt að gefa nemanda leyfi frá skólasókn í allt að tvo skóladaga. Ef óskað er eftir lengra leyfi ber að leita til skólastjóra eða aðstoðarskólastjóra.

„Sæki foreldrar skólaskylds barns um tímabundna undanþágu þess frá skólasókn í einstökum námsgreinum eða að öllu leyti er skólastjóra heimilt að veita slíka undanþágu telji hann til þess gildar ástæður. Foreldrar skulu þá sjá til þess að nemandinn vinni upp það sem hann kann að missa úr námi meðan á undanþágu stendur“.

(samkv.15. gr laga um grunnskóla nr. 91/2008)

## Skóladagatal

Eins og sjá má á skóladagatali sem nálgast má [hér](#) er fyrsti skóladagur nemenda 24. ágúst 2016 og sá síðasti 2. júní 2017.

Jólafrí hefst að loknum litlu jólum 20. desember. Kennsla hefst á nýju ári þann 3. janúar.

Páskafrí er 10. - 17. mars.

Aðrir frídagar nemenda eru:

- Haustfrí: 24. október .            Vetrarfrí: 6. - 7. febrúar.

Skipulagsdagar: 7. október, 4. nóvember, 2. janúar, 1. mars og 1. júní.

## Skóladagur nemenda

Skóladagur nemenda í 1. – 4. bekk hefst kl. 8.00 og lýkur kl. 13.00

Skóladagur nemenda í 5.-7. bekk hefst kl. 8.30 og lýkur kl. 14.20.

Skóladagur nemenda í 8.-10.bekk hefst kl. 8.10 og lýkur á bilinu 14.00 – 15.10

Áfram verður nemendum unglíngadeildar ekið frá Ólafsfirði kl. 7.40 til Siglufjarðar og til baka að skóladegi loknum. Nemendum 5., 6. og 7. bekkja Siglufirði verður ekið kl. 8:05 frá skólalúsinu við Norðurgötu til Ólafsfjarðar og til baka að skóladegi loknum. Nemendur í 5., 6. og 7. bekk sem búsettir eru í Ólafsfirði geta mætt kl. 8.00 og átt athvarf í skólanum þar til kennsla hefst.



## Skólamötuneyti

Boðið er upp á skólamáltíðir. Veitingastaðurinn Höllinn sér nemendum í öllum deildum fyrir skólamáltíðum. Nemendur matast í mötuneytisaðstöðu í skólahúsinu við Norðurgötu og Tjarnstíg. Við framleiðslu á skólamáltíðum skal fara eftir ráðleggingum Manneldisráðs og Lýðheilsustöðvar. Verð á skólamáltíð til nemenda er kr. 483 og fer skráning fram á vefsíðunni <http://matartorg.is/> Skráð er að lágmarki fyrir mánuð í einu en hægt er að skrá fleiri mánuði í einu eða fastskrá allan veturinn. Á vefsíðunni er matseðill líðandi mánaðar aðgengilegur. Ef einhverjir hafa ekki lykilorð að síðunni geta þeir haft samband við Unni Guðrúnu skólaritara í síma 464 9150 eða gegnum netfangið [ritari@fjallaskolar.is](mailto:ritari@fjallaskolar.is)

## Skólavistun

**Aðsetur** skólavistunar er í skólahúsinu Norðurgötu á Siglufirði og skólahúsinu við Tjarnarstíg í Ólafsfirði.

### Skráning fer fram hjá skólaritara í síma 464-9150

Staðfest skráning gildir fyrir einn mánuð í senn. Tilkynna þarf fyrir 20. hvers mánaðar ef breyting verður næsta mánuðinn.

**Markmið** með starfinu er að sameina uppeldi og menntun við hæfi barnanna, að þeim líði vel og fái notið sín í frjálsum leik, þar sem sá tími sem þau dvelja er í raun frítími barnanna.

Skólavistun er í boði fyrir nemendur 1. – 3. bekkjar. Starfstími þjónustunnar fylgir grunnskólaárinu. Foreldrar þurfa að láta vita fyrir 20. hvers mánaðar hve marga tíma þeir kaupa í skólavistun í mánuðinum á eftir. Mjög mikilvægt er að fylgja þeirri reglu því greitt er fyrirfram fyrir þjónustuna.

Skólavistun er starfrækt við báðar yngri deildir skólans þ.e. á Siglufirði og í Ólafsfirði. Starfið er sniðið að þeirri þörf sem er til staðar á hvorum stað fyrir sig. Dagskrá á Siglufirði er í umsjón Ölmú Ragnhild Róbertsdóttur. Sigríður Katrín Skarphéðinsdóttir, Bergljót Steingrímsdóttir og Daníela Jóhannsdóttir eru einn starfsmenn í skólavistuninni. Dagskrá í Ólafsfirði er í umsjón Valgerðar Guðrúnar Gunnarsdóttur, einnig starfar þar Ewa Kulesza.

Kl.	Mánudagur	Þriðjudagur	Miðvikudagur	Fimmtudagur	Föstudagur
13:00-14:00	Hópavinna	Hópavinna	Hópavinna	Hópavinna	Hópavinna
14:00-14:30	Útivera	Útivera	Útivera	Útivera	Útivera
14:30-15:00	Hressing	Hressing	Hressing	Hressing	Hressing
15:00-16:00	Val	Val	Val	Val	Val
16:00	Skólinn lokar	Skólinn lokar	Skólinn lokar	Skólinn lokar	Skólinn lokar

**Ath! breytingar geta orðið á dagskrá.**

**Útivera.** Á lóðum grunnskólans. Ef veður er vont þá er frjáls leikur inni. Mikilvægt er að börnin séu klædd eftir veðri og hafi auka föt í skólanum.

**Kaffi:** Ávextir, brauð eða kex með fjölbreyttu áleggi. Mjólk eða vatn til drykkjar.

**Frjáls leikur:** Börnin velja viðfangsefni inni eða úti eftir veðri. Efniviður í boði: Leir, spil, litir, kubbar, o.fl.

**Skv. gjaldskrá Fjallabyggðar 25.11. 2015**

	Gjald fyrir vistun	Gjald fyrir hressingu	Samtals fyrir mánuðinn
1 tími á dag (á mánuði)	4.108		4.108
2 tímar á dag (á mánuði)	8.216	1.849	10.065
3 tímar á dag (á mánuði)	12.325	1.849	14.174

## Skólaakstur

Nemendum í 7. - 10. bekk úr Ólafsfirði verður ekið til Siglufjarðar að morgni og til baka að skóladegi loknum.

Nemendum 5., 6. og 7. bekkja Siglufirði verður ekið kl. 8:05 frá skólahúsinu við Norðurgötu til Ólafsfjarðar og til baka að skóladegi loknum.

Fyrirtækið Hópförðabílar Akureyrar ehf. er þjónustuaðili. Aksturstafla er unnin í samvinnu við Menntaskólann á Tröllaskaga og félagsmiðstöðina Neon.

Biðstöð grunnskólabarna á Ólafsfirði er við barnaskólahúsið í Ólafsfirði (við Tjarnarstíg).

Biðstöð grunnskólabarna á Siglufirði er við skólahúsið á Siglufirði (við Norðurgötu).

Akstur skólarútu er sem hér segir:

Frá Ólafsfirði alla daga kl. 7.40

Frá Siglufirði alla daga kl. 8.05

Frá skólahúsinu við Norðurgötu Siglufirði.

Mánudaga: kl. 12.30, 14.10, 15.20, 16.20

Þriðjudaga: kl. 12.30, 14.10, 15.20

Miðvikudaga: kl. 12.30, 14.10, 15.20, 16.20

Fimmtudaga: kl. 12.30, 14.10, 16.20

Föstudaga: kl. 12.30, 14.00, 15.20, 16.10

Frá skólahúsinu við Tjarnarstíg Ólafsfirði.

Mánudaga: kl. 8.40, 13.20, 14.30, 15.55

Þriðjudaga: kl. 8.40, 13.20, 14.30, 15.55

Miðvikudaga: kl. 8.40, 13.20, 14.30, 15.55

Fimmtudaga: kl. 8.40, 13.20, 14.30, 15.55

Föstudaga: kl. 8.40, 13.20, 14.30, 15.55

Reiknað er með að nemendur fari heim með skólarútu. Ef annar háttur er hafður á eru nemendur á ábyrgð foreldra sinna og gott væri að foreldrar létu skólarútuliða vita um það.

Símanúmer:

Bílstjóri skólarútu: 691-8370 (Einar)

Skólarútuliði: 895-5493 (Inga)

Sjá nánar í aksturstöflu <http://www.fjallabyggd.is/is/ibuar/umhverfi/samgongur>

## Viðbragðsáætlun vegna óveðurs og ófærðar

**Skólaakstur:** Bílstjóri tekur ávallt ákvörðun þegar skólaakstur er felldur niður en í samráði við skólastjóra.

**Að morgni:** Stefnt skal að því að ákvörðun um niðurfellingu skólaaksturs liggi fyrir kl. 7.00.

Um leið og ákvörðun um niðurfellingu hefur verið tekin fyrir flyst ábyrgð ákvörðunar og komandi ferill í hendur skólastjóra.

### Upplýsingagjöf:

1. skref Frétt um niðurfellingu skólaaksturs er sett á vef skólans <http://grunnskoli.fjallabyggd.is/is/forsida>, foreldrum sendur tölvupóstur og sms.
2. skref Skólaritara tilkynnt um ákvörðunina svo hann geti gefið réttar upplýsingar strax við opnun skiptiborðs.

Upp getur komið sú staða að skólaakstur fellur niður á milli byggðarkjarnanna vegna ófærðar. Þrátt fyrir það verður e.t.v. mögulegt að mæta í skólahúsin í byggðarkjörnum. Ef þær aðstæður skapast hefur verið ákveðið að taka á móti nemendum í 5.-10. bekk búsettum í Ólafsfirði, í skólahúsinu við Tjarnarstíg og nemendum í 5.-10. bekk búsettum á Siglufirði í skólahúsinu við Norðurgötu. Kennarar munu taka á móti nemendum frá klukkan átta og aðstoða þá við nám til klukkan 13.00.

Foreldrar þurfa undir öllum kringumstæðum að meta hvort barn á erindi í skólann. Aðstæður fólks eru ólíkar og börnin misjafnlega í stakk búin til að fara út í vont veður. Foreldrar tilkynna skólanum um forföll vegna veðurs ef þeir treysta sér ekki til senda barn í skólann vegna veðurs, færðar eða slæms útlits.

Starfsmenn mæta á þá starfsstöð sem þeir komast til og taka þátt í því starfi sem fram fer þar. Áhersla skal lögð á manntal og niðurstöður bornar saman við forfallaskráningu. Þeir nemendur sem komast til skóla fara í sínar stofur samkvæmt stundaskrá eða í annað starf sem tekur við ef kennsla fellur niður.

**Á skólatíma:** Ef upp koma þær aðstæður að fella þarf niður skólaakstur á skólatíma eru meginreglur þessar:

**Upplýsingagjöf:**

1. skref Frétt um niðurfellingu skólaaksturs er sett á vef skólans <http://grunnskoli.fjallabyggd.is> og send foreldrum í tölvupósti
2. skref Skólaritara tilkynnt um ákvörðunina og hann skipuleggur úthringingu til foreldra eða sendingu SMS skilaboða.

**Dvöl í skólanum:** Í þessu tilviki þurfa nemendur að dvelja í skólahúsnæðinu þar til bílstjóri telur mögulegt að koma nemendum heim. Í þessum tilvikum skal óska eftir fylgd lögreglu og/eða björgunarsveitar með skólabíl, af öryggisástæðum. Sú beiðni er á ábyrgð skólastjóra.

Ef forráðamenn óska þess að sækja börn sín, er það sjálfsagt. Skal þó alltaf fylgst grannt með og skrá niður þær brottfarir nemenda.

**Verstu aðstæður:**

Ef dvöl barna í skólanum lengist verulega vegna óveðurs eða af öðrum ástæðum fá nemendur hressingu í boði skólans kl. 16.00 og aftur kl. 18.30. Eigi síðar en að loknu síðara matarhléi skal meta á ný stöðuna hvort hægt sé að flytja nemendur til sinna heimkynna.

Ef hins vegar er ógjörningur að flytja nemendur heim fyrir nóttina skal ákvörðun tekin um náttstað nemenda í samráði við foreldra. Skólinn skráir upplýsingar um dvalarstað nemenda. Skólinn útvegar gistirými fyrir þá nemendur sem það þurfa.

**Hvað gerum við ef kviknar í ?**

Við byrjum á að gera vart við eldinn sími: **112**. Ef við berum ábyrgð á hópi barna þá stundina reynum við að ná í einhvern annan starfsmann til að hringja brunaboða/ neyðarhringingu brunakerfis skólans ef brunakerfið hefur ekki farið í gang.

Kennarar sem eru við kennslu þegar eldur kemur upp.

Þeirra eina hlutverk er að koma nemendunum sem þeir kenna klakklaut út úr húsinu. Það gerist með eftirfarandi hætti:

- Tekið manntal til að athuga hvort allir eru í stofunni.
- Áætluð útgönguleið könnuð, byrjað á að þreifa á hurðinni til að athuga hvort hún sé heit.
- Ef leiðin reynist fær er hópurinn leiddur út í einfaldri röð, kladdinn tekinn með. Athugið að þeir sem nota sama útgang fara í fyrirfram ákveðinni röð, skv. ákvörðun kennara t.d. stafrófsröð.
- Ef fyrsta útgönguleið er lokuð er nemendum hjálpað út um björgunarop (neyðarútganga).
- Hópurinn er síðan leiddur út á skólalóð þar sem manntal er tekið aftur og tilkynnt ef einhver vantar.
- Beðið eftir tilkynningu frá skólastjórnendum um næstu skref.

Ef eldur kviknar í frímínútum bera kennarar ábyrgð á hópum sem þeir eiga að kenna eftir frímínúturnar. Nemendur eiga að safnast saman á skólalóðina og þar reyna kennarar að ganga úr skugga um að enginn sé inni í skólanum.

#### Starfsfólk í blönduðum störfum.

Hlutverk þess er að tryggja að ekki séu hindranir á leið nemenda út og að enginn verði eftir inni, t.d. á snyrtingum. Helstu atriði eru:

- Opna útihurðir til fulls.
- Færa það sem getur tafið nemendur á leið frá húsinu.
- Fara inn í auðar kennslustofur, snyrtingar og önnur rými sem nemendur geta leynst í til að tryggja að enginn verði eftir inni.
- Ef aðstæður leyfa þarf að loka gluggum og hurðum til að tefja framrás eldsins.

Ef eldur kviknar í frímínútum þarf fyrst og fremst að huga að síðustu tveimur liðunum.

Foreldrar eru látnir vita með tölvupósti eða SMS-sendingum gegnum Mentor ef til rýmingar kemur.

## **Viðmiðunarstundaskrá skólans**

Viðmiðunarstundaskrá skólans má nálgast [hér](#)

## Kennsluáætlanir

Kennsluáætlanir eru unnar af kennurum. Þeim er ætlað að vera leiðarljós og til leiðbeiningar fyrir kennara, nemendur og foreldra um námsfyrirkomulag í viðkomandi árgangi.

Námsáætlunin á að gefa sem gleggsta mynd af því starfi sem er hverju sinni. Markmið sem sett eru fram í námsáætlun eru ætluð til viðmiðunar.

Nálgast má námsáætlanir allra árganga [hér](#).

## Val nemenda í 8.-10. bekk

Nemendur í 8.-10. bekk um allt land fá kennslu í 24,5 klukkustund á viku. Nemendur geta haft áhrif á viðfangsefni sín sem nemur 6,5 klukkustundum á viku með svo kölluðu námsvali. Nemendur velja eina listgrein sem er 1 klukkustund á viku og eina verkgrein sem er 1 klukkustund á viku. Svo er frjálst val sem er 4,5 klukkustundir á viku.

Skipulag valgreina í 8.bekk má nálgast [hér](#).

Skipulag valgreina í 9.bekk má nálgast [hér](#).

Skipulag valgreina í 10.bekk má nálgast [hér](#).

Námsval nemenda í 1.-7. bekk er í formi vals á milli viðfangsefna, t.d. með kennslufyrirkomulagi sem nefnist hringekja eða áhugasviðsverkefni.

## Próunarstarf og áherslur á skólaárinu

Á skólaárinu verður unnið að umbótum á skólastarfi skv. umbótaáætlun sem gerð var í kjölfar ytra mats Menntamálastofnunar 2015. Unnið verður að læsisstefnu í anda Þjóðarsáttmála um læsi. Skólarnir í Fjallabyggð sameinast um gerð læsisstefnu.

Áherslur skólans eru

- Einstaklingsmiðað nám og fjölbreytt námsmat
- Uppbyggileg og jákvæð samskipti
- Hreysti og heilbriggt líferni
- Samvinna kennara utan um nemendahópa
- Vinna gegn einelti í anda Olweusaráætlunar
- Samvinna við stofnanir í samfélaginu

Við skólann starfa fagteymi sem stýra faglegri samvinnu kennara við skólann. Fyrri hluta skólaárs munu fagteymin leggja áherslu á umbætur skv. umbótaáætlun sem gerð var í kjölfar ytra mats Menntamálastofnunar 2015.

## Fagteymi

### Eineltisteymi

Eineltisteymi stýrir vinnu gegn einelti í anda Olweusar. Teymið vinnur að því að innleiða, viðhalda og þróa vinnubrögð starfsmanna skólans til samræmis við Olweusarverkefnið gegn einelti og andfélagslegri hegðun. Teymið skipuleggur fyrirlögn könnunar sem lögð er fyrir nemendum 4.-10. bekkjar árlega. Teymið ákveður viðbrögð skólans við grunsemdum um einelti sem kunna að koma upp og kynnir á starfsmannafundi í október. Teymið bregst við þeim tilkynningum sem berast skólanum um grun um einelti. Teymið vinnur í samstarfi við verkefnisstjóra Olweusáætlunar í Fjallabyggð og Þorlák Helgason, forsvarsmann verkefnisins.

**Í teyminu eiga sæti:** Sigurlaug Ragna Guðnadóttir, Erla Gunnlaugsdóttir, Guðrún Þorvaldsdóttir, Margrét Guðmundsdóttir, Kristín Anna Guðmundsdóttir

### Stoðteymi

Stoðteymi er starfandi við skólann. Það sér um skipulag sérkennslu og annarrar sérþjónustu við skólann. Í teyminu eru sérkennari, þroskaþjálfari, iðjuþjálfari og skólaráðgjafi. Það fundar einu sinni til tvisvar í mánuði eftir þörfum og skiptir með sér verkum. Betri upplýsingar má finna hér í starfsáætlun skólans undir stoðþjónusta.

Í teyminu eiga sæti: Erla Gunnlaugsdóttir, Margrét Guðmundsdóttir, Kristín Anna Guðmundsdóttir og Guðrún Þorvaldsdóttir

### Hreysti- og umhverfisteymi

Teymið vinnur að hugmyndum til að auka hreysti og heilbrigði nemenda og starfsfólks skólans. Teymið kemur hugmyndum að skipulagi hreystidaga á framfæri við kennara og skipuleggur framkvæmd þeirra. Teymið sér um áætlun um framgang verkefnisins á skólaárinu ásamt áformum á næstu árum og kynnir á starfsmannafundi í október. Teymið vinnur jafnframt að forvarnaráætlun skólans í samráði við skólahjúkrunarfræðing og námsráðgjafa.

**Í teyminu eiga sæti:** María Bjarney Leifsdóttir og Jónína Sigrún Björnsdóttir.

### Uppbyggingarteymi

Teymið vinnur að innleiðingu stefnunnar Uppeldi til ábyrgðar – Uppbygging sjálfsaga



*Restitution–Self Discipline í skólanum, á meðal starfsmanna, nemenda og foreldra.* Teymið skipuleggur tímasetta áætlun um framgang verkefnisins á skólaárinu og kynnir á starfsmannafundi í október. Meginatriði stefnunnar er að kenna börnum og unglingum sjálfsaga, sjálfstjórn og ýta undir sjálfstraust. Efni um stefnuna má m.a. sjá á heimasíðu Álftanesskóla <http://alftanesskoli.is/> **Teymið verður skipað um mitt skólaár.**

### Námskrár- og sjálfsmatsteymi

Teymið vinnur að innleiðingu nýrrar aðalnámskrár grunnskóla. Teymið vinnur í nánu samstarfi við skólastjórnendur og starfsfólk skólans. Teymið skipuleggur sjálfsmat skólans. Teymið skipuleggur tímasetta áætlun um framgang verkefnisins á skólaárinu. **Í teyminu eiga sæti:** Halldóra Elíasdóttir, Arnheiður Jónsdóttir.

### Heimasíðuteymi

Teymið vinnur við vef- og ritstjórn heimasíðu skólans og heldur henni virkri m.a. með því að setja inn fréttir, efni og myndir tengdar skólastarfinu. Safna þarf upplýsingum um skólann á síðuna jafnóðum og þær koma til þess að þær gefi góða mynd af skólastarfinu, stefnu skólans, námskrá og starfsháttum. Vanda ber framsetningu efnis.

**Í teyminu eiga sæti:** Sigríður Ingimundardóttir og Guðný Róbertsdóttir.

### Ipad teymi

Hlutverk Ipad teymis er að kanna möguleika við innleiðingu og notkun Ipada í kennslu. Huga þarf að samræmingu á reglum og notkun og hvernig hagkvæmast er að hafa í kennslu og hvaða smáforrit eru nauðsynleg og hver á að hafa aðgang að og stjórna niðurbali á kennsluöppum. Ýmislegt varðandi aðgang og umgengni þarf að skipuleggja og móta þarf reglur sem gilda eiga þegar tæki er notað af mörgum einstaklingum. Vistun gagna/verkefna þarf að vera trygg og móta þarf stefnu til að nýting tækjanna verði til betri árangurs í námi. Skólaárið 2016-2017 munu kennarar að huga að notkun snjalltækja í kennslu.

**Teymið verður skipað um mitt skólaár.**

### Byrjendalæsi

Í Grunnskóla Fjallabyggðar er stuðst við starfsaðferðir byrjendalæsis. Byrjendalæsi er byggt á kenningu lestrarfræða um áhrifarík og vönduð vinnubrögð. Áhersla er lögð á að kennsla í lestri feli í sér samþætta nálgun sem nái til allra þátta móðurmálsins. Gert er ráð fyrir því, að börnum sem hafa ólíka færni í lestri sé kennt hlið við hlið og áhersla lögð á hópvinnu um leið og einstaklingsþörfum er mætt.

**Teymið verður skipað um mitt skólaár.**

## Uppbyggingarstefna – uppeldi til ábyrgðar

Í Grunnskóla Fjallabyggðar er stuðst við starfsaðferðir Uppbyggingarstefnunnar - Uppeldis til ábyrgðar. Meginatriðið er að kenna börnum og unglingum sjálfsaga, sjálfsstjórn og ýta undir sjálfstraust.

Uppeldi til ábyrgðar leggur áherslu á jákvæð samskipti fremur en margar reglur, á ábyrgð og virðingu fremur en blinda hlýðni. Treyst er á hæfileikann til sjálfsstjórnar og að hver og einn geti hugsað áður en hann framkvæmir og brugðist rétt við aðstæðum.

Uppeldi til ábyrgðar hvetur hvern og einn til að taka ábyrgð á eigin orðum og gerðum. Aðferðin nýtist við bekkjarstjórnun þar sem allir fá að vaxa og njóta sín. Þetta er aðferð í samskiptum og aðferð við að ná jafnvægi og innri styrk eftir að hafa beitt samferðamenn sína rangindum eða lent upp á kant við þá. Leitast er við að ná samstöðu um lífsgildi til að hafa að leiðarljósi og fylgja þeim síðan eftir með fáum skýrum reglum. Spurt er bæði hvernig við viljum vera og hvað við þurfum að gera til að ná eigin markmiðum í sátt og samlyndi við samferðamenn. Settar eru fáar en skýrar grundvallarreglur í skólanum ásamt umgengnisreglum í hverri starfsstöð.

## Viðfangsefni innra mats 2015 - 2018

Við innra mat í Grunnskóla Fjallabyggðar er stuðst við sjálfsmatstækið Gæðagreinir 2. Auk þess er fengist við annað mat á starfi skólans s.s. með viðhorfskönnunum meðal nemenda, foreldra og starfsmanna með Skólapúlsinum. Auk þess fást upplýsingar í starfsmannasamtölum sem nýtast við innra mat skólans.

Verkátun: Stefnt er að því að fara í gegnum alla Gæðagreinana níu á þremur skólaárum. Í lok hvers skólaárs skima allir starfsmenn alla gæðagreina og skýrsla er unnin. Þá verður lokaskýrsla unnin í lok tímabils.

Tímabil vinnunnar	Viðfangsefni
Vorönn 2015	<i>Gæðagreinir 5: Menntun - kennarar</i>  Foreldrakönnun, Skólapúlsinn (febrúar)

	Starfsmannakönnun, Skólapúlsinn (mars) Nemendakönnun, Skólapúlsinn (apríl) Sjálfsmatsskýrsla - stjórnendur
Haustönn 2015	<b>Gæðagreinir 2:</b> Áhrif á nemendur - kennarar <b>Gæðagreinir 3:</b> Áhrif á starfsfólk – Allir starfsmenn Nemendakönnun, Skólapúlsinn (október)
Vorönn 2016	<b>Gæðagreinir 4:</b> Áhrif á samfélagið – kennarar <b>Gæðagreinir 6:</b> <i>Stefnumótun og áætlanagerð</i> - kennarar  Foreldrakönnun, Skólapúlsinn (febrúar) Starfsmannakönnun, Skólapúlsinn (mars) Nemendakönnun, Skólapúlsinn (apríl) Skimun á öllum gæðagreinum – allt starfsfólk Sjálfsmatsskýrsla - stjórnendur
Haustönn 2016	<b>Gæðagreinir 7:</b> Starfsmannastjórnun og stuðningur við starfsfólk – allir starfsmenn <b>Gæðagreinir 8:</b> Samvinna og búnaður – allir starfsmenn  Nemendakönnun, Skólapúlsinn (október)
Vorönn 2017	<b>Gæðagreinir 1:</b> Heildarárangur – kennarar <b>Gæðagreinir 9:</b> Forysta – allir starfsmenn Foreldrakönnun, Skólapúlsinn (febrúar) Starfsmannakönnun, Skólapúlsinn (mars) Nemendakönnun, Skólapúlsinn (apríl) Skimun á öllum gæðagreinum – allt starfsfólk Sjálfsmatsskýrsla – stjórnendur
Haust 2017	Nemendakönnun, Skólapúlsinn (október) Sjálfsmatsskýrsla – stjórnendur
Vorönn 2018	Foreldrakönnun, Skólapúlsinn (febrúar)

Starfsmannakönnun, Skólapúlsinn (mars)  
 Nemendakönnun, Skólapúlsinn (apríl)  
 Sjálfsmatsskýrsla - stjórnendur

## Skólareglur Grunnskóla Fjallabyggðar

Í skólanum er unnið í anda Uppbyggingarstefnunnar (Restitution), sem einnig gengur undir nafninu Uppeldi til ábyrgðar. Um er að ræða mannúðarstefnu sem leggur áherslu á að kenna sjálfstjórn og ýtir undir hæfni til að bera ábyrgð á eigin orðum og gerðum. Mikilvægur þáttur í uppbyggingu er að öllum sé ljóst hvert sé hlutverk þeirra og lífsgildi. Virðing er leiðarljós í samskiptum.

### Hlutverk kennara og annars starfsfólks er að:

- sinna starfi sínu samkvæmt bestu sannfæringu
- eiga samvinnu við nemendur og foreldra um farsæla skólagöngu
- svara spurningum
- útskýra á marga vegu
- framfylgja reglum
- láta sig nemendur varða
- aðstoða við gerð uppbyggingaáætlana

### Hlutverk nemanda er að :

- læra samkvæmt bestu getu
- vinna með kennara og samnemendum
- spyrja
- láta vita ef illa gengur eða vanlíðan gerir vart við sig
- fylgja reglum
- hlusta á aðra
- gera uppbyggingaáætlanir

Skólareglur Grunnskóla Fjallabyggðar eru samdar í tengslum við innleiðingu Uppbyggingarstefnunnar. Gert er ráð fyrir að bekkjardeildir skólans geri með sér bekkjarsáttmála.

Skólareglurnar og viðurlög við brotum á þeim eru samin með hliðsjón af reglugerð nr. 1040/2011 um skólareglur í grunnskólum og með hliðsjón af lögum um grunnskóla nr. 91/2008 en þar segir í upphafi 14. greinar.

„Nemendur bera ábyrgð á eigin námi og á framkomu sinni og samskiptum með hliðsjón af aldri og þroska. Nemendum ber að hlíta fyrirmælum kennara og starfsfólks grunnskóla í öllu

Því sem skólann varðar, fara eftir skólareglum og fylgja almennum umgengnisreglum í samskiptum við starfsfólk og skólasystkin.”

**Skólareglur Grunnskóla Fjallabyggðar** gilda hvar sem nemendur og starfsmenn eru á vegum skólans. Þær byggja á því grundvallarsjónarmiði að nemendur séu komnir í skólann til þess að læra í friði, sátt og samlyndi við aðra. Hegði nemandi sér í ósamræmi við skólareglur utan skólatíma telst það almennt ekki brot á skólareglum, nema þegar um er að ræða einelti eða annað ofbeldi sem á sér stað á leið nemanda til og frá skóla.

## Grundvallarreglur Grunnskóla Fjallabyggðar

### Við eigum **alltaf** að:

- sinna hlutverki okkar
- vinna í anda bekkjarsáttmála
- koma vel fram við alla í skólanum með því að sýna kurteisi og tillitssemi
- vera stundvís og hafa nauðsynleg gögn með okkur í skólann og heim
- fara eftir fyrirmælum starfsfólks
- leggja rækt við nám okkar, virða og skapa vinnufrið
- ganga vel um skólann og fara vel með eigur okkar og annarra
- ganga vel um skólabíl og gæta fyllsta öryggis
- sýna kurteisi og tillitsemi í mötuneyti skólans og ganga frá eftir okkur
- hafa slökkt á sínum í kennslustundum. (Símar ekki leyfðir 1.-7. bekk.)
- fá sérstakt leyfi kennara til að nota síma eða önnur snjalltæki
- hugsa vel um heilsu okkar, umhverfi og náttúru
- fá sérstakt leyfi skólastjórnenda til að neyta sælgætis og gosdrykkja

### Viðbrögð við brotum á grundvallarreglum:

Viðkomandi kennari/ starfsmaður beitir stuttum inn gripum í anda uppbyggingarstefnunnar.

Gæta skal jafnræðis og samræmis í viðbrögðum.

Ítrekað brot ber að skrá í dagbók nemanda á Mentor.

Umsjónarkennari fylgist með skráningum og metur hvort og hvenær nemandi þurfi sérstaka aðstoð til að fylgja grundvallarreglum.

Umsjónarkennari veitir nemandanum slíka aðstoð með:

sáttarleið

munlegri uppbyggingu

fundi með nemanda og/eða foreldrum

skriflegri uppbyggingaráætlun

**Ef aðgerðir umsjónarkennara bera ekki árangur vísar hann málum nemandans til**

**skólastjórnanda.****Öryggisreglur Grunnskóla Fjallabyggðar****Við eigum aldrei að :**

- trufla kennslu vísvitandi og ítrekað
- beita andlegu og/eða líkamlegu ofbeldi þ.m.t. einelti
- beita ógnunum, ögrunum, hótunum eða ljótum orðum
- henda húsgögnum, munum eða vinna önnur skemmdarverk
- koma með eða beita bareflum, vopnum eða eldfærum
- mismuna á nokkurn hátt t.d. vegna uppruna, litarháttar, trúar, kyns eða kynhneigðar
- misnota síma eða snjalltæki
- neyta tóbaks, áfengis, fíkniefna eða nota rafrettur.

**Viðbrögð við brotum á öryggisreglum:**

Öryggisreglurnar eru skýr mörk um óásættanlega hegðun. Þegar nemandi brýtur öryggisreglur og fer yfir skýru mörkin er brugðist við með því að:

- Ræða við nemandann um hegðun hans til þess að hann geri sér grein fyrir eðli brotsins og afleiðingum þess og átti sig á ábyrgð sinni.
- Nemandi er fjarlægður úr hópnum og vísað í öruggt skjól t.d. á skrifstofu skólastjórnanda.
- Umsjónarkennari, skólastjórnandi eða annar starfsmaður í fjarveru þeirra tekur nemandann til umsjónar.
- Umsjónarkennari eða skólastjórnandi veita fyrstu viðbrögð eftir alvarleika brotsins.
  - Nemandi vinnur í einveru
  - Foreldri/forráðamaður nær í nemandann í skólann
  - Nemandi vísað úr skóla tímabundið (á valdi skólastjóra)
  - Samdægurs eða á næstu dögum á umsjónarkennari og/eða skólastjóri fund með nemanda og foreldrum/forráðamönnum þar sem leitast er við að gera uppbyggingaráætlun og finna lausn til frambúðar.

**Við brot á öryggisreglum eru foreldrar alltaf upplýstir og brotið skráð í dagbók nemandans á Mentor.**

- Ítrekuð bort á öryggisreglum: Ef nemandi virðir ekki enn skólareglur og ítrekuð brot hans á skólareglum eru alvarleg, s.s. af hann veldur öðrum skaða eða eignartjóni, er heimilt að víkja honum ótímabundið úr skóla. Það skal þó ekki gert fyrr en allar aðrar leiðir hafa verið reyndar. Stjórnsýslulög gilda um málsmeðferð.

## Hlutverk í skólabílnum

Hlutverk nemenda í skólabíl:

- Sitja í sínum sætum og hafa öryggisbelti spennt
- Sýna öðrum farþegum virðingu og tillitssemi
- Ganga snyrtilega um skólabílinn
- Fara gætilega inn og út úr bílnum
- Fara eftir fyrirmælum starfsfólks og bílstjóra



Hlutverk rútuþiða:

- Hjálpa nemendum að gæta öryggis í bílnum
- Aðstoða nemendur ef þeir eiga í vanda
- Ákveða sætaskipan í rúttunni
- Vera bílstjóra til aðstoðar

## Farsíma-/snjalltækjareglur

- Notkun farsíma/snjalltækja er ekki heimil í 1.-7. bekk.
- Nemendur í 8.-10. bekk og foreldrar þeirra samþykkja og skrifa undir reglur um notkun þráðlauss nets.
- Öll notkun farsíma/snjalltækja er óheimil á kennslutíma í **8.-10. bekk** nema með **sérstöku leyfi** kennara.
- Það er **algjörlega** bannað að taka myndir, hjóðupptökur eða myndbrot án **sérstaks leyfis** í skólanum.
- Því ber að hafa farsímamann/snjalltækið stillt á hljóðlaust á kennslutíma, hafi maður ekki fengið **sérstakt leyfi**.
- Kennslutími er sá tími sem kennsla fer fram samkvæmt stundatöflu. **Ípróttá- og sundtímar eru líka kennslutímar.**
- Nemenda ber að afhenda kennara/starfsmanni farsíma/snjalltæki sem hann verður uppvís af að misnota.



Neiti nemandi að afhenda farsímamann/snjalltækið þá er honum vísað úr tíma og hringt í foreldra.

**Ert þú að sinna þínu hlutverki ?**  
**Ferð þú eftir reglum um**  
**síma/snjalltækjanotkun?**

## Viðurlög við misnotkun á farsíma-/snjalltækjum

- Símar og önnur snjalltæki sem misnotuð hafa verið og nemendur hafa afhent starfsmönnum eru afhent nemendum í lok skóladags, með vitund og samþykki foreldra.
- Sé nemenda vísað úr tíma vegna brots á farsíma-/snjalltækjareglum skal umsjónakennari eða skólastjórnanndi ræða við hann.
- Við **endurtekin brot** verður nemandi **meinað** að koma með símann/snjalltækið í skólann.



**Berum ábyrgð og njótum þess frelsis að fá að vera með farsíma-/snjalltæki í skólanum.**

### Reglur varðandi íþróttakennslu í 1.-7. bekk

- Skyld er að mæta með íþróttaföt/sundföt og handklæði þá daga sem eru íþróttir/sund.
- Foreldri/forráðamaður láti vita ef nemandi getur ekki tekið þátt í tíma.
- Nemendur í 1.-4. bekk eiga að vera berfættir í íþróttatímum.
- Æskilegt er að nemendur í 5.-7. bekk noti innanhússkó í íþróttatímum.
- Allir nemendur fara í sturtu að loknum íþróttatíma.
- Mælst er til að stúlkur noti sundboli og drengir sundskýlur (ekki bikini og víðar buxur).
- Sundföt, íþróttaföt og handklæði fást ekki lánuð í íþróttahúsinu.
- Þeir nemendur sem þurfa að nota sundgleraugu verða að koma með þau sjálfir.
- Símar eru ekki leyfðir í íþróttahúsi/sundlaug.

### Reglur varðandi íþróttakennslu í 8.-10. bekk

- Skyld er að mæta með íþróttaföt/sundföt og handklæði þá daga sem eru íþróttir/sund.
- Foreldri/forráðamaður láti skólaritara vita ef nemandi getur ekki tekið þátt í tíma.
- Ef nemandi getur ekki tekið þátt í tíma vegna **alvarlegra meiðsla** sem hafa áhrif á **hreyfigetu** hans eða getur ekki verið utandyra vegna **veikinda**, þá sinnir hann bóklegu námi á bókasafni í íþróttatímum/sundtímum.
- Ef nemandi getur ekki tekið þátt í tíma af öðrum ástæðum en þeim sem getið er hér að undan fer hann í göngutúr eða sinnir verkefni samkvæmt fyrirmælum kennara.
- Þurfi nemandi leyfi frá íþróttum/sundi **meira en tvær viku** skal skila vottorði til skóla.
- Æskilegt er að nemendur noti innanhússkó í íþróttatímum.
- Allir nemendur fara í sturtu að loknum íþróttatíma.
- Mælst er til að stúlkur noti **sundboli** og drengir **sundskýlur** (ekki bikini og víðar buxur).
- Sundföt, íþróttaföt og handklæði fást ekki lánuð í íþróttahúsinu.
- Þeir nemendur sem þurfa að nota sundgleraugu verða að koma með þau sjálfir.
- Notkun síma er ekki heimil í íþróttahúsi/sundlaug.



## Upplýsingar um nemendur

Í byrjun skólaársins voru 207 nemendur í skólanum. Kennt er á tveimur starfsstöðvum.

### Yngri deild Ólafsfirði – umsjónarkennarar - nemendafjöldi

- 1.- 2. bekkur: Ólöf Kristín Ásgeirsdóttir 23 nemendur
- 3.- 4. bekkur: Gyða Þóra Stefánsdóttir 16 nemendur
- 5. bekkur: Marín Gústafsdóttir 19 nemendur
- 6. bekkur: Sigurlaug Guðjónsdóttir 17 nemendur
- 7. bekkur: Guðrún Unnsteinsdóttir 16 nemendur

### Yngri deild Siglufirði – umsjónarkennarar - nemendafjöldi

- 1. bekkur: Halla Óladóttir 16 nemendur
- 2. bekkur: Guðný Róbertsdóttir 16 nemendur
- 3.- 4. bekkur: Sigríður Karlsdóttir 21 nemendur

### Eldri deild Siglufirði – umsjónarkennarar - nemendafjöldi

- 8. bekkur: Sigurlaug Ragna Guðnadóttir 15 nemendur
- 9. bekkur: Arnheiður Jónsdóttir 22 nemendur
- 10. bekkur: Halldóra María Elíasdóttir 25 nemendur

## Nemendaráð

Samkvæmt 10. gr laga um grunnskóla nr. 91/2008 skal starfa nemendafélag við skólann. Nemendafélag vinnur m.a. að félags-, hagsmuna- og velferðarmálum nemenda og skal skólastjóri sjá til þess að félagið fái aðstoð eftir þörfum.

Nemendafélag hvers skóla setur sér starfsreglur, m.a. um kosningu í stjórn félagsins og kosningu fulltrúa í skólaráð skv. 2. mgr. 8. gr.

Við Grunnskóla Fjallabyggðar starfar nemendaráð. Eftirtaldir nemendur eiga sæti í ráðinu:

Aðalmenn: Hilmar Þór Halldórsson, Rut Jónsdóttir, Júlía Birna Ingvarsdóttir, Jón Pétur Erlingsson, Hörður Ingi Kristjánsson og Birna Björk Heimisdóttir.

Varamenn: Adrían Elí Björnsson og Eva Hrund Unnarsdóttir, Unnur Hrefna Singini Elínardóttir og Víðir Freyr Ingimundarson, Bjartmar Ari Aðalsteinsson og Sara Sigurbjörnsdóttir.

## Ungmennaráð

Ungmennaráð er ráðgefandi um málefni sem tengjast ungu fólki á aldrinum 14 - 25 ára í sveitarfélaginu í umboði bæjarstjórnar. Ungmennaráð gerir tillögur til bæjarstjórnar um hvert það mál sem ráðið telur tengjast hagsmunum og aðstæðum ungs fólks.

Í Fjallabyggð starfar ungmennaráð. Eftirtaldir nemendur frá Grunnskóla Fjallabyggðar eiga sæti í ráðinu:

Aðalmenn: Anna Día Baldvinsdóttir og Celina Aleksandra Borzymowska.

Varamenn: Jón Pétur Erlingsson og Árni Haukur Þorgeirsson.

## Starfsmenn Grunnskóla Fjallabyggðar

Eftirtaldir starfsmenn vinna við skólann.

Nafn	Starfsheiti	Netfang
Adda María Ólafsdóttir	Stuðningsfulltrúi	adda@fjallaskolar.is
Alma Svanhild Róbertsdóttir	Stuðningsfulltrúi/ umsjón með skólavistun	almasvanhild@hotmail.com
Anna María Björnsdóttir	Íþróttakennari	anna@fjallaskolar.is
Arnheiður Jónsdóttir	Umsjónarkennari	arnheidur@fjallaskolar.is
Ása Árnadóttir	Kennari	asaarn@fjallaskolar.is
Bergljót Steingrimsdóttir	Stuðningsfulltrúi	beggas@fjallaskolar.is
Brynhildur R Vilhjálmsdóttir	Kennari	brynh@fjallaskolar.is
Constantin Bors	Leiðbeinandi	konni@fjallaskolar.is
Daníela Jóhannsdóttir	Stuðningsfulltrúi	daniela@fjallaskolar.is
Elva Hannesdóttir	Skólaliði	elva@fjallaskolar.is
Erla Gunnlaugsdóttir	Sérkennari	erlag@fjallaskolar.is

Ewa Kulezsa	Skólaliði	
Eyrún Pétursdóttir	Skólaliði	eyrun@fjallaskolar.is
Guðbjörn Arngrímsson	Umsjónarmaður skólahúss Ólafsfirði	gudbjorn@fjallaskolar.is
Guðrún Guðmundsdóttir	Stuðningsfulltrúi	gudrungu@aslandsskoli.is
Guðný Róbertsdóttir	Umsjónarkennari	gudnyro@fjallaskolar.is
Guðrún Unnsteinsdóttir	Umsjónarkennari	gudunn@fjallaskolar.is
Guðrún Þorvaldsdóttir	Iðjuþjálfari	gudrun@fjallaskolar.is
Gunnlaug Björk Guðbjörnsdóttir	Grunnskólakennari	gulla@fjallaskolar.is
Gyða Þóra Stefánsdóttir	Umsjónarkennari	gyda@fjallaskolar.is
Hafþór Ari Kolbeinsson	Umsjónarmaður skólahúss Siglufirði	habbo@fjallaskolar.is
Halla Óladóttir	Umsjónarkennari	halla@fjallaskolar.is
Halldóra Elíasdóttir	Umsjónarkennari	halldora@fjallaskolar.is
Hanna Sigríður Ásgeirsdóttir	Stundakennari	hannasigga@gmail.com
Hólmfríður Ó Norðfj Rafnsdóttir	Stuðningsfulltrúi	hofi@fjallaskolar.is
Ingunn Hallgrímsdóttir	Stundakennari	Lyngholar5@gmail.com
Ida Marguerite Semey	Stundakennari	ida@mtr.is
Ingunn Jóhanna Rafnsdóttir	Skóla- og rútuliði	ingunn@fjallaskolar.is
Jónína Magnúsdóttir	Skólastjóri	jonina@fjallaskolar.is
Jónína Sigrún Björnsdóttir	Íþróttakennari	joninabj@fjallaskolar.is
Kristín Anna Guðmundsdóttir	Proskapþjálfari	stinaanna@fjallaskolar.is
Kristín Brynhildur Davíðsdóttir	Grunnskólakennari	kristind@fjallaskolar.is

Kristján Jóhannsson	Grunnskólakennari	kristjan@fjallaskolar.is
Laufey Elefsen	Skólaliði	laufey@fjallaskolar.is
Margrét Guðmundsdóttir	Skólaráðgjafi og þroskaþjálfari	margret@fjallaskolar.is
María Bjarney Leifsdóttir	Íþróttakennari	maja@fjallaskolar.is
Marín Gústafsdóttir	Umsjónakennari	marin@fjallaskolar.is
Mundína Valdís Bjarnadóttir	Grunnskólakennari	mundy@fjallaskolar.is
Ólöf Kristín Ásgeirsdóttir	Grunnskólakennari	olofk@fjallaskolar.is
Ríkey Sigurbjörnsdóttir	Aðstoðar skólastjóri	rikey@fjallaskolar.is
Sigríður Ingimundardóttir	Grunnskólakennari	siggai@fjallaskolar.is
Sigríður Karlsdóttir	Umsjónarkennari	sigga@fjallaskolar.is
Sigríður Ósk Salmannsdóttir	Stuðningsfulltrúi	siggasal@fjallaskolar.is
Sigríður Skarphéðinsdóttir	Skólaliði	siggakata@fjallaskolar.is
Sigurbjörg Bjarnadóttir	Grunnskólakennari	sibba@fjallaskolar.is
Sigurlaug Guðjónsdóttir	Umsjónarkennari	sillag@fjallaskolar.is
Sigurlaug Ragna Guðnadóttir	Umsjónarkennari	sillar@fjallaskolar.is
Tónskóli Fjallabyggðar		tonlist@fjallaskolar.is
Unnur Guðrún Rögnvaldsdóttir	Skólaritari	ritari@fjallaskolar.is
Valgerður Guðrún Gunnarsdóttir	Umsjón með skólavistun á Ólafsfirði	valagg@simnet.is
Þorsteinn B. Bjarnason	Skólahjúkrunarfræðingur	hjukki@fjallaskolar.is

## Símenntunaráætlun

Hverjum skóla er skylt að gera símenntunaráætlun. Símenntunaráætlun gerir ráð fyrir þátttöku allra starfsmanna og að þeir fái tækifæri til að eflast í starfi og styrkja fagvitund. Símenntun fer m.a. fram á reglulegum fundum starfsfólks svo og á sérstökum námskeiðum sem haldin eru á skipulagsdögum / undirbúningsdögum. Símenntunaráætlun skólans má nálgast [hér](#).

## Skólaráð

Við grunnskóla skal starfa skólaráð sem er samráðsvettvangur skólastjóra og skólasamfélags um skólahald.

Skólaráð tekur þátt í stefnumörkun fyrir skólann og mótun sérkenna hans í samræmi við stefnu sveitarfélags um skólahald.

### Hlutverk skólaráðs

Samkvæmt reglugerð um skólaráð fyrir grunnskóla er hlutverk þess að:

- fjalla um skólanámskrá, rekstraráætlun, starfsáætlun og aðrar áætlanir um skólastarfið,
- fjalla um fyrirhugaðar meiriháttar breytingar á skólahaldi og starfsemi skóla og gefur umsögn áður en endanlegar ákvarðanir um þær eru teknar,
- taka þátt í að móta stefnu og sérkenni skóla og tengsl hans við grenndarsamfélagið,
- fylgjast með öryggi, húsnæði, aðstöðu, aðbúnaði og almennri velferð nemenda,
- fjalla um skólareglur og umgengnishætti í skólanum,
- fjalla um erindi frá skólanefnd sveitarfélags, foreldrafélagi, kennarafundi, almennum starfsmannafundi, nemendafélagi, einstaklingum, menntamálaráðuneyti og öðrum aðilum varðandi málefni sem talin eru upp í þessari málsgrein og veitir umsögn sé þess óskað,
- taka þátt í öðrum verkefnum á vegum skólanefndar að fengnu samþykki sveitarstjórnar.

Skólaráð fjallar ekki um málefni einstakra nemenda, foreldra eða starfsfólks skóla.

Sjá nánar reglugerð um skólaráð við grunnskóla 1157/2008

## Skipun skólaráðs

Skólaráð skal skipað níu einstaklingum til tveggja ára í senn. Miðað skal við að skipað sé í ráðið í upphafi skólaárs fyrir lok septembermánaðar annað hvert ár.

Eftirtaldir aðilar skipa skólaráð Grunnskóla Fjallabyggðar auk skólastjóra og aðstoðarskólastjóra:

Fyrir hönd foreldra: Brynja Hafsteinsdóttir, Jón Garðar Steingrímsson og Katrín Freysdóttir.

Fyrir hönd kennara: Halla Óladóttir og Sigurlaug Ragna Guðnadóttir.

Fyrir hönd annarra starfsmanna skólans: Unnur Guðrún Rögnvaldsdóttir.

Fyrir hönd nemenda: Aðalmenn: Hilmar Þór Halldórsson og Joachim Birgir Andersen.

Varamenn: Ásdís Ósk Gísladóttir og Gísli Marteinn

Starfsáætlun skólaráðs má finna [hér](#)

## Foreldrasamstarf

Niðurstöður rannsókna sýna að stuðningur foreldra og þátttaka þeirra í skólastarfi skiptir miklu máli fyrir námsárangur barna og líðan. Velferð nemenda verður því best tryggð í góðu samstarfi foreldra og skóla. Foreldrafundir eru tvisvar á skólaárinu auk sameiginlegra skemmtana foreldra og nemenda. Nemendur mæta í viðtöl í lok hverrar annar með foreldrum sínum.

Lögð er áhersla á gott upplýsingaflæði til foreldra í gegnum tölvusamskipti. Foreldrar hafa fengið lykilorð að Mentor sem veitir þeim aðgang að ýmsum upplýsingum sem varðar þeirra börn.

## Skipulag og verklagsreglur vegna óvissuferðar 10. bekkjar

- Óvissuferð 10.bekkjjar er samvinnuverkefni foreldra og skólans.
- Óvissuferð er farin á síðustu dögum skólaársins. Farið er 2-3ja náttu innanlandsferð. Hefð hefur skapast á ákveðnum viðburðum í ferðinni.
- Foreldrafundur að hausti leggur drög að fjáröflun bekkjarins. Fjáröflun er á ábyrgð foreldra og nemenda en umsjónarkennari er til aðstoðar. Foreldrahópurinn ákveður á fyrsta fundi að hausti hvort „eyrnamerkja“ eigi fjáröflun hvers nemanda þ.e.a.s. þeir nemendur sem taka þátt í fjáröflun hverju sinni fái ágóðann á sitt nafn. Undantekning

frá þessu eru þau verkefni sem unnin eru í skólanum s.s. Snarl, jólablað sem er fjáröflun fyrir allan bekkinn. Vel hefur reynst að skipa fjáröflunarnefnd sem í sitja 3-4 foreldrar. Þá þarf að velja foreldri til að halda utan um „eyrnamerkingu“ fjáröflunar þ.e.a.s. hvað hver hefur safnað ákveði foreldrahópurinn það.

- Umsjónarkennari er tengiliður foreldra og samfélagsins við bekkinn vegna fjáraflana.
- Í janúar er haldinn foreldrafundur þar sem farið er yfir stöðu fjáröflunar.
- Hvenær sem er á skólaárinu getur foreldrahópurinn boðað til fundar foreldra og/eða nemenda vegna fjáröflunar og óskað eftir að umsjónarkennari sitji slíkan fund.
- Umsjónarkennari, eða annar starfsmaður fyrir hönd skólans skipuleggur ferðina, hefur samband við alla aðila vegna hennar (gisting, afþreying, rúta o.s.frv). Skólinn leggur til skóladaga (inn á skóladagatali) og starfsmann/starfsmenn í ferðina (greiðir laun þeirra).
- Umsjónarkennari fer í ferðina með nemendum sé þess kostur og/eða aðrir starfsmenn skólans.
- Ef nemandi hefur ekki náð að fjármagna ferðina með þátttöku í fjáröflun þarf hann að greiða það sem upp á vantar áður en farið er í ferðina.
- Í ferðinni gilda skólareglur. Verði nemandi uppvís að endurteknum eða alvarlegum brotum á þeim er hann sendur heim á kostnað foreldra.

## Foreldrafélag

Við Grunnskóla Fjallabyggðar er starfandi foreldrafélag. Stjórnina skipa Hugborg Inga Harðardóttir formaður, Katrín Freysdóttir ritari, Rut Viðarsdóttir gjaldkeri, Björk Óladóttir, Diljá Helgadóttir og Thelma Birkisdóttir.

## Félags - og tómstundastarf

### Yngri deild:

- Bekkjarkvöld. Nemendur og foreldrar eiga saman góða kvöldstund sem nemendur hafa undirbúið með aðstoð umsjónarkennara sinna og foreldra.
- Jólaföndur. Nemendur og foreldrar koma saman og föndra í tilefni að komu jólanna. Jólaföndur er að jafnaði í byrjun desember.
- Nemendur 7. bekkjar halda diskó fyrir nemendur í 5.-7. bekk. Diskó er að jafnaði einu sinni í mánuði.

- Vorhátíð yngri deildar eru haldin í síðustu vikunni fyrir páska. Allir bekkir í yngri deild eiga atriði á skemmtuninni.

### **Eldri deild.**

- Árhátíð eldri deildar er haldin í maí. Nemendur 10. bekkjar stjórna skemmtuninni en allir bekkir í eldri deild koma með skemmtiatriði. Hátíðarmatur er fram borinn. Nemendur í 10. bekk mega bjóða með sér tveimur gestum hver.

Skólinn á samvinnu við félagsmiðstöðina Neon sem starfrækt er í húsnaði við Lækjargötu (Billinn) á Siglufirði og í UÍF (vallarhúsinu) á Ólafsfirði. Sömu nemendur skipa nemendaráð og félagmiðstöðvarráð.

## **Stoðþjónusta**

**Stoðteymi** er starfandi við skólann. Það sér um skipulag sérkennslu og annarrar sérþjónustu við skólann. Í teyminu eru sérkennari, þroskaþjálfari, iðjuþjálfari og skólaráðgjafi í eldri deild. Það fundar einu sinni til tvisvar í mánuði eftir þörfum og skiptir með sér verkum.

## **Nemendaverndarráð**

Nemendaverndarráð fer yfir þörf og samræmir störf þeirra sem sjá um málefni einstakra nemenda varðandi sérkennslu, námsráðgjöf, sérfræðiþjónustu og heilsugæslu. Fundir nemendaverndarráðs eru a.m.k. einu sinni í mánuði í hvorri deild. Í því sitja ásamt skólastjóra, deildarstjóra og/eða aðstoðarskólastjóra; sérkennari, verkefnisstjóri í námsveri eldri deild, þroskaþjálfari, fulltrúi heilsugæslu og fulltrúi félagsþjónustu.

Fjallað er um málefni einstakra nemenda með vitund foreldra og einnig getur nemendaverndarráð boðað foreldra á fund sinn.

Ef foreldrar vilja vísa málefnum barna sinna til nemendaverndarráðs skulu þeir koma þeirri ósk á framfæri við umsjónarkennara sem síðan kemur því áleiðis. Einnig geta umsjónarkennarar, með leyfi foreldra/forráðamanna, vísað málefnum einstakra nemenda til nemendaverndarráðs. Tilvísanir eru ræddar á fundum ráðsins sem metur hvaða nemendum skuli sinnt á hverjum tíma og á hvern hátt.



## Greiningar

Þegar talin er þörf á er einstaka nemandi vísað í alhliða þroskamat og/eða í sérhæfða greiningu hjá sérfræðingum utan skólans í samráði við foreldra. Það á við t.d. ef skólinn telur sig ekki geta metið stöðu hans með sínum mælitækjum.

## Sálfræðiþjónusta

Sveitarfélagið Fjallabyggð hefur samið við Sálfræðistofu Norðurlands um þjónustu í vetur. Fulltrúi þeirra kemur í skólann reglulega, u.þ.b. einu sinni í mánuði í starfsstöð í Ólafsfirði og einu sinni í mánuði í starfsstöð á Siglufirði. Tilvísanir til hans fara í gegnum nemendaverndarráð og/eða félagsmáladeild Fjallabyggðar. Ef foreldrar óska eftir komu sálfræðinga að málum barna sinna hafa þeir samband við umsjónarkennara barnsins eða sérkennara skólans.

## Talmeinafræðingur

Skólaþjónusta Fjallabyggðar hefur samið við tvo talmeinafræðinga, þær Sonju Magnúsdóttur og Eyrúnu Ingvadóttur um þjónustu í vetur. Þær eru báðar starfandi talmeinafræðingar á Akureyri. Talmeinafræðingar koma í skólann tvisvar á önn. Meðal verkefna er málþroskaskimun á öllum nemendum í 1. bekk og eftirfylgni og þjálfun þeirra nemenda sem eiga við málþroska- eða talgalla að etja. Tilvísanir til talmeinafræðinga fara í gegnum nemendaverndarráð og/eða skólaþjónustu Fjallabyggðar. Ef foreldrar óska eftir þjónustu talmeinafræðings hafa þeir samband við umsjónarkennara barnsins eða sérkennara skólans. Allar niðurstöður talmeinafræðings eru sendar foreldrum.

## Skólaheilsugæsla

Skólahjúkrunarfræðingur starfar við Grunnskóla Fjallabyggðar með viðveru í báðum starfsstöðvum. Skólaritari gefur upplýsingar um viðverutíma skólahjúkrunarfræðinganna. Gert er ráð fyrir hreyfanleika þeirra milli skólahúsa eftir aðstæðum.

Markmið skólaheilsugæslu.

1. Bæta andlega og líkamlega heilsu og líðan skólabarna.
2. Auðvelda aðgengi barns að faglegum stuðningi.
3. Auðvelda kennurum að vísa vandamálum til heilsugæslu.
4. Auðvelda samskipti foreldra skólabarna við heilsugæsluna.
5. Forvarnarstefna: Kynna og upplýsa foreldra.

Með viðveru skólahjúkrunarfræðinga er skólabörnum gert kleift að leita aðstoðar með margvísleg heilsufarsleg vandamál, andlega vanlíðan eða til að spjalla um mál sem þeim eru hugleikin. Skólahjúkrunarfræðingur hefur sem milligöngu eða stýrir á samskiptum barnanna, kennara og foreldra við heilsugæsluna. Meginmarkmiðið er að tryggja opin og virk samskipti allra hagsmunaaðila skólabarnanna til að bæta líðan þeirra í skólanum.

Framkvæmd.

1. Hjúkrunarfræðingar í 50% stöðu.
2. Viðvera skólahjúkrunarfræðinga í öllum starfsstöðvum.
3. Teymisvinna: Skólahjúkrunarfræðingar, heilsugæslulæknir, skólastjórnendur, kennarar, sálfræðingur (og aðrir sérfræðingar) og foreldrar skólabarna.
4. Skólaskoðanir.
5. Kynningarátak á heilsugæslu fyrir 9. bekk.
6. Sérstök heilsuverkefni og forvarnastarf.

Mikil áhersla er lögð á ræktun tengsla og myndun trausts milli skólabarnanna og skólahjúkrunarfræðings en það er grunnur þess að vel gangi að leysa úr vandamálum og erfiðleikum sem upp koma. Þessi traust og tengslamyndun getur tekið tíma en hver dagur vinnur með okkur að settu marki. Mikið veltur á því að samskipti séu góð á milli allra sem koma nálægt áðurnefndri teymisvinnu og þar er þáttur foreldra og kennara mestu.

Skólaskoðanir eru mikilvægt tæki til að komast að því hvernig börnunum líður því þar gefst tækifæri til að nálgast þau ein sem auðveldar þeim að tjá áhyggjur sínar, vanlíðan og vellíðan. Skólaskoðanir eru ekki eingöngu til þess að huga að líkamlegu ástandi barnanna heldur einnig til að komast að andlegu ástandi þeirra. Heilsugæslustarfið er kynnt fyrir 9. bekkjum með því að bjóða þeim í heimsókn á heilsugæsluna. Með því er reynt að efla áhuga þeirra á eigin heilsu og eyða mögulegum ótta þeirra og vanþekkingu á því starfi sem þar fer fram.

Forvarnastarf er mikilvægur þáttur í skólaheilsugæslu því með góðum forvörnum er hægt að minnka hættuna á heilsufarsvandamálum sem upp kunna að koma síðar á lífsleiðinni. Í þessu felast m.a. forvarnir og fræðsla á sviði reykinga, áfengis og annara fíkniefna, kynsjúkdóma, næringar og hreyfingar o.f.l. Nýtt er forvarnafræðsla sem unnin er í samstarfi heilsugæslunnar, Lýðheilsustöðvar, Landspítalans og Landlæknisembættis. **Fræðslan hefur fengið nafnið 6. H heilsunnar og er aðgengileg öllum á netfanginu [www.6h.is](http://www.6h.is)**

Skólaheilsugæsla er mikilvægt starf sem getur tryggt bestu mögulega líkamlega og andlega heilsu barnanna okkar. Með opnum og hreinskilnum samskiptum getum við náð að skapa börnunum heilsusamlegt og þægilegt umhverfi sem þeim líður vel í.

## Öryggi í skólanum

### Öryggistrúnaðarmenn

Öryggistrúnaðarmaður við Tjarnarstíg er Gyða Þóra Stefánsdóttir

Öryggistrúnaðarmaður við Norðurgötu er Kristín Anna Guðmundsdóttir

### Öryggisverðir

Öryggisverðir eru umsjónarmenn skólahúsanna.

Starfsstöð við Tjarnarstíg Ólafsfirði: Guðbjörn Arnbjörnsson

Starfsstöð við Norðurgötu Siglufirði: Hafþór Ari Kolbeinsson